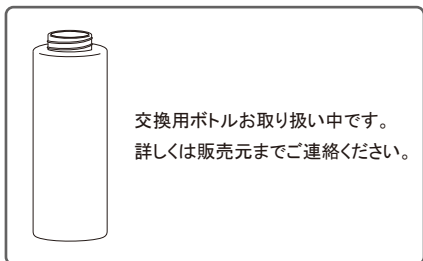
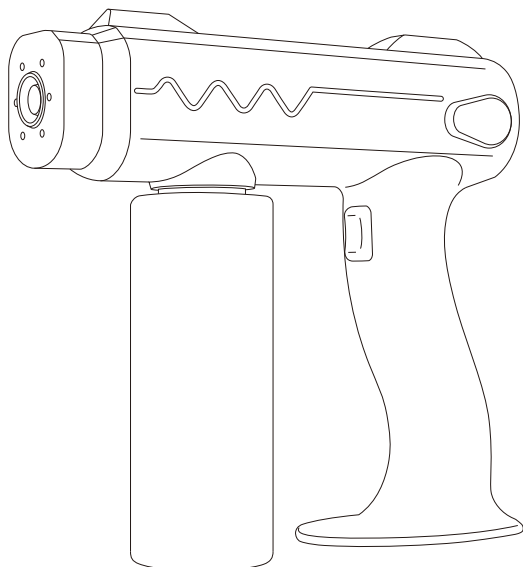


S u p e r
除菌バスター



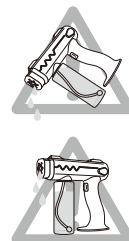
保証書付

取扱説明書

TMJB-002

本製品をお買い上げいただきまして、誠にありがとうございます。
正しく安全にご使用していただくため、
ご使用前にこの取扱説明書を必ずお読みください。
本書には保証書が付属しております。
販売店にて必ず記入を受け大切に保管してください。

※画像はイメージです。
※仕様は予告なく変更する場合がございます。



製造および検査のために内部のチューブ及びボトルに水分が残る場合があります。あらかじめご了承ください。初回使用時はボトルを洗浄してからご使用ください。

警告

- 急速充電や製品仕様範囲(DC5V/1A)外の充電アダプターは使用しない。許容範囲を超えた電力供給により、火災・感電の原因となります。
- 充電完了後は電源・USBコードから本体の接続を解除する。過充電・温度上昇により火災・感電の原因となります。

注意

- ボトル内にお湯(40℃以上)や氷水、粘度の高い液体や汚れた水を入れて使用しないでください。(故障・事故の原因となります。)
- よく換気を行い、火気に注意して使用してください。(火災・事故の原因となります。)
- 本体を過度に傾けると噴霧口やボトル接続部分から液体が漏れる可能性があります。
- 製品仕様上、噴霧後はチューブ内に液体が残っている場合があります、噴霧口から漏れる場合がございますのでご注意ください。

保証書

本保証書記載内容により本製品を保証します。
本保証書をお持ちになり、ご提示の上、お買い上げ店へご相談ください。

対象型番	TMJB-002		
お客様情報	名前	※ご購入日が証明できるものを添付してください。	
	住所		
	TEL		
保証期間	本体	ご購入日より3ヶ月間	
購入日	年	月	日
販売店	店名	住所	
		TEL	

製品保証条件

- 本製品は、製品保証期間内(ご購入日から3ヶ月間)において、正常な状態・状況でご使用の場合に限り品質を保証いたします。万が一、商品に不良・故障がありましたときには、交換対応させていただきますので、その際には弊社までご連絡ください。
- 下記の条件にあてはまる場合には保証が無効になる可能性があります。
 - ①保証書をご提示いただけない場合。
 - ②所定の項目をご記入いただけない場合、字句を書き換えた場合。
 - ③故障の原因が取扱い上の不注意、故意によるものの場合。
 - ④天変地異、その他のあらゆる外部要因による故障、損傷。
 - ⑤通常使用の範囲を超える状況での使用による故障、損傷。
- お客様ご自身による改造・修理が行われていると判断した場合は、保証期間内でも返品・交換はお受けできかねます。
- 本保証は、当該製品単体の保証を意味し、製品の故障や不具合により誘発される全ての損害(営業損失、運賃、諸経費等)は、保証対象に含みません。
- 本保証書によってお客様の法律の権利を制限するものではありません。
- 保証書は再発行いたしませんので、大切に保管してください。
- 本保証書は日本国内のみで有効です。(This warranty is valid only in Japan)

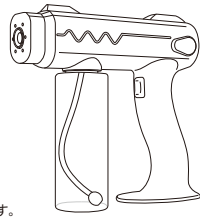
保証とアフターサービス

- 保証書
 - 保証書はこのページの左についています。
 - 保証書はお買い上げの際に販売店が「ご購入日・販売店名」等を記入した上でお渡しいたします。記入事項および記載内容をご確認の上、大切に保管してください。
 - 保証期間は、ご購入日から3ヵ月間です。

【販売元】
株式会社東京ミモレ
〒133-0073 東京都江戸川区鹿骨3-16-9
www.mimore.net
【お問い合わせ】
03-5243-2581
【受付時間】 土・日・祝日を除く10:00~17:00

スーパー除菌バスター

本製品をお買い上げいただき、誠にありがとうございます。
ご使用前に取扱説明書をお読みいただき、正しく安全にご使用ください。
読んだ後は大切に保管し、必要に応じて取り出してください。



■使用上の注意

- 本品にコンセント用のプラグは付属しておりません。
- 急速充電の変換アダプターはご使用いただけません。
- 充電完了後は電源・USBコードから本体の接続を解除してください。
- この製品は、製造および検査のために内部のチューブに水分が残る場合があります。
- この製品は完全な防水ではありません。
- 水や液体に浸けたり湿度の高い場所に長時間放置することはおやめください。
- 乳児やお子様の手が届かないところで使用、保管してください。
- 本体を傾けたり、逆さまにしないでください。液が漏れる場合があります。
- 使用する液体によって量や音など、噴霧状態に差が出る場合がございます。
- 使用時は噴射口の向きに気を付けてください。
- 長時間使用しない場合は、本製品に液体を入れしないでください。
- モーター出力の範囲によって、噴霧量に個体差が出る場合があります。
- 本機を掃除するときは、タンク内を空にしてください。液体が本機に入り損傷を与えます。
- 腐食性の高い液体やガソリンなどの揮発性の液体を使用しないでください。本機の変形、変色、損傷を引き起こす可能性があります。
- 容器への給水時は必ず電源を切り、本体から充電用プラグを取り外した状態で行ってください。
- 充電用プラグ差込口を水に浸けしないでください。

■使用できない液体について

- 濃度85%以上のアルコール除菌液、液体石鹸、液体クレンジングオイルまたはジェル、ハンドソープ、シャンプーなど高粘度の液体は使用しないでください。また、お湯(40℃以上)や氷水、汚れた水も使用しないでください。
- 液体内に浮遊物が生じるものや乾燥後固形化するものは噴霧口を塞いでしまう場合がございますのでご注意ください。(液体については、事前に液体の製造メーカーへお問い合わせください。)

■製品仕様

電池容量	2600mAh
電源	DC5V/1A
定格電力	10W
定格電圧	110V-240V
モーター出力	8±1W
電源コード	USBコード(約1m)
タンク容量	400ml
充電時間	約120分
使用可能時間	約60分
サイズ	250×230×85mm
重量	535g
材質	本体/ABS、PE 掃除針/ステンレス
セット内容	本体、USBコード、掃除針、取扱説明書

安全上のご注意

- ご使用前に、この「安全上のご注意」をよくお読みの上、正しくお使いください。
- ここに示した注意事項は、製品を安全に正しくお使いいただき、あなたや他の人々への危害や損害を未然に防止するためのものです。また注意事項は、危害や損害の大きさと切迫の程度を明示するために、誤った取扱いをすると生じることが想定される内容を「警告」、「注意」に区別しています。いずれも安全に関する重要な内容ですので、必ず守ってください。

お読みになったあとは、お使いになる方がいつでも見られるところに必ず保管してください。

警告 人が死亡または重傷を負う可能性が想定される内容	注意 人が傷害を負う可能性および物的損害の発生が想定される内容
-----------------------------------	--

給表示の例	! 左側の記号は、「強制」の行為を示しています。必ず守っていただく内容です。	⊘ 左側の記号は、「禁止」の行為を示しています。してはならない「禁止」内容です。
-------	---	---

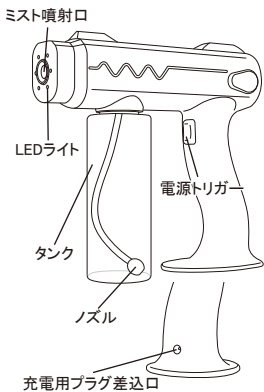
警告	
! 強制	<ul style="list-style-type: none"> ●電源は付属のUSBコードを使用する。(火災・感電の原因となります。) ●急速充電の電源アダプターは使用しない。(火災・感電の原因となります。) ●充電完了後は電源・USBコードから本体の接続を解除する。(接続を続けると過充電・温度上昇により安全装置が作動して、使用できない状態になる場合があります。また、火災・感電の原因となります。) ●タンクに液体が入っていない状態で電源を入れない。(故障の原因となります。) ●お手入れは必ずUSBコードを抜いてから行う。(破損・火災・感電の原因となります。) ●電池の液が目に入ったときは、こすらず、大量の水で洗い流し、すぐに眼科医等専門医の治療を受ける。(失明などの原因となります。)
⊘ 禁止	<ul style="list-style-type: none"> ●本機を分解または改造しない。(故障・感電・ショート・発火の原因になります。) ●高温、多湿、ほこりの多い場所では使用しない。 ●酸、アルカリ、油、腐食性の高い液体をタンクには入れない。(故障・感電・破損・劣化・ショート・発火の原因になります。) ●直射日光のあたる場所や高温の場所に置かない。また炎天下の車内や火気(コンロやストーブ)、熱源の近くなど高温になる場所に置かない。(破裂・火災・故障・変形・変色の原因になります。) ●USBコードを傷つけない。(加工したり、引っ張ったり、上に物をのせると破損して、火災・感電の原因となります。) ●電池が液漏れした場合は、直接液体に触れない。(皮膚の炎症や失明などの原因になります。) ●※万が一触れた場合は、水でよく洗い医師に相談してください。 ●加熱したり、火の中に入れない。(破裂・火災の原因になります。)
⊘ 水濡れ禁止	●水や液体に浸けたりしない。(故障・破損・劣化・ショートの原因になります。)
⊘ 濡れ手禁止	●ぬれた手で操作しない。(故障・感電・ショートの原因になります。)

注意	
! 強制	<ul style="list-style-type: none"> ●暖房機器、テレビなどの電化製品や、水や熱に弱いテーブルや棚などの上に設置しない。(転倒すると感電・ショートの原因となります。また、本体底面の熱によりテーブルや棚自体、もしくは表面の塗装の変形・変色の原因となります。また、万が一水漏れした場合はシミになります。)
⊘ 禁止	<ul style="list-style-type: none"> ●落としたり、強い衝撃を与えない。(故障・破損・劣化の原因になります。) ●不安定な場所、振動の強い場所には設置しない。(落下・転倒による破損・故障の原因になります。) ●ペットなどの動物を近づけない。(USBコードを噛んだり、排泄物などがかかると漏電・感電や故障、火災の原因となります。)

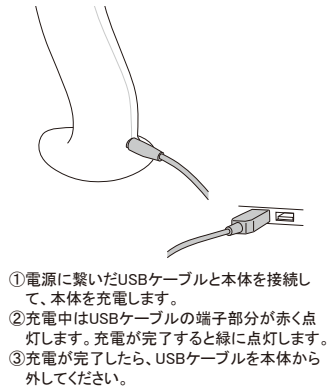
お手入れの際の注意

- 使用後はタンク内に水を充填後、噴霧してチューブ内・噴射口を掃除してください。噴霧後は噴射口を拭いて、タンク内を空にしてください。
- 本機を掃除するときは、タンク内を空にしてください。液体が本機に入り損傷を与えます。
- 拭き掃除の際は乾いた柔らかい布で拭いてください。
- シンナー、ベンジン、研磨剤入り洗剤、磨き粉・たわし・ナイロンや金属製のたわしは使わないでください。表面に傷がつく原因となります。
- 汚れがひどい場合は、水またはぬるま湯を利用して薄めた台所用中性洗剤をしみこませた柔らかい布を固く絞って拭いてください。
- お手入れ時は必ず電源を切り、本体から充電用プラグを取り外した状態で行ってください。

各部名称

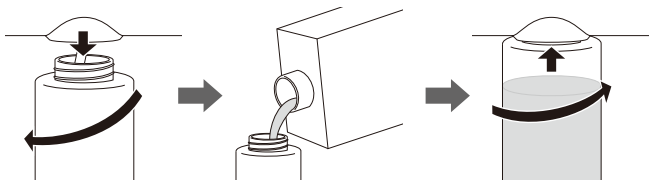


操作手順①



操作手順②

- ①タンクを時計回りに回して本体から外し、使用可能な液体を注ぎます。(同時に他の液体を混ぜないでください。また、できるだけボトル満タンにせず、3分の2程度までで止めることをお勧めします。※満タンになるとボトル接合部の空気圧に液体が侵入し、液漏れの原因となります。)
- ②液体を十分に注いだら、タンクを反時計回りに回して、本体にセットします。



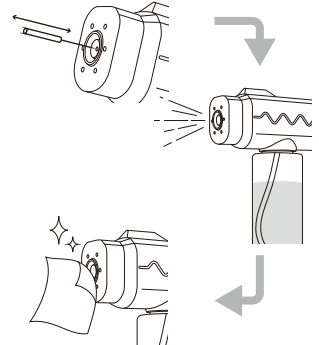
操作手順③

- 電源の入れ方
トリガーを一回押してください。電源が入り、噴霧が始まります。
- 電源を切る
電源が入っている状態から、トリガーを一回押してください。電源が切れます。
- バッテリー残量が少なくなると…
動作が遅くなったり、反応が鈍かったりなどの症状が出た場合は、電源を切り充電してください。

噴霧後の清掃

スーパー除菌バスターの噴霧口は大変小さく、細かなゴミが入り込んで目詰まりを起こすことがあります。目詰まり防止・解消のために以下の方法で定期的に掃除をしてください。

- ①付属の掃除針を噴霧口に差し込み、噴霧口の壁面を沿うようにして10回程度擦ります。
- 掃除針は先端が鋭く尖っています。誤って自分や周りの人を傷つけないように十分に注意してください。
- 乳児やお子様の手が届かないところで使用、保管してください。



- ②ボトルに水を入れ、噴霧します。(①～②を2、3回繰り返してください。)

- ③噴霧が終わったら、噴霧口を乾いたタオルで拭き取ります。

■故障かなと思ったら

このようなとき	原因	対処方法
●トリガーを押してもミスト噴射しない	●電池の充電が不足している。	●十分に充電されているか確認してください。 ●本体を充電してください。
	●タンクが本体から外れている。	●タンクを本体にしっかりとセットしてください。
	●噴射口が異物などで塞がれている。	●掃除針等で噴射口周りをきれいしてください。
	●使用不可な液体がタンクに入っている。	●タンクの中をきれいにしてから水を入れてしばらく運転させ汚れを出します。その後、乾燥させてから再度使用可能な液体を充填してください。
●液体が青く変色した	●ノズルと液体(主に酸化チタン)との化学反応が起こっている。	●人体等に影響はありませんので、使用していただいても問題ございません。