

ユーケアー[®]2 Youcare 2

ツーピースオストミーシステム
2-Piece Ostomy System

取扱説明書

- ご使用前に、この取扱説明書をよくお読みの上、商品の特性を十分理解してからご使用ください。
- 常に、この取扱説明書をお手元置き、必要に応じてお読みください。

お客様相談室 ☎0120-770-175
(土・日・祝日も除く 午前9:00～午後5:30)
www.ilcare.co.jp



はじめに

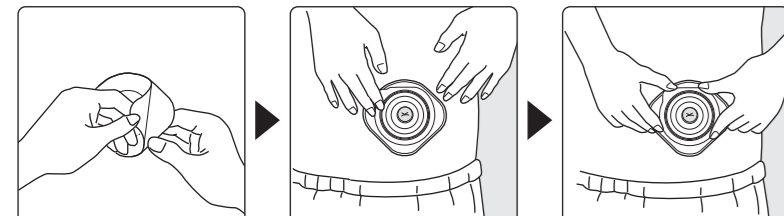
【ユーケアー2】は排泄物を溜めるストーマ袋と、これを皮膚に固定する粘着部分の面板とが独立した二品系(2ピースタイプ)のストーマ器具です。また、より簡単な器具交換ができるように、面板はフレカットタイプが標準で、ストーマ袋やアクセサリなども種類豊富に取り揃えております。ストーマサイズやご使用目的に合わせてお選びください。安全にお使いいただくため、用途以外の使用はせず、この取扱説明書に従いご使用ください。なお、商品についてのお問い合わせは、お客様相談室までご連絡ください。



使用手順(面板の貼り方)

●フレカットの場合(イラストはユーケアー2-F・M25です)

- 1 剥離フィルムを剥がします
- 2 面板を貼ります
- 3 面板をよく押さえます

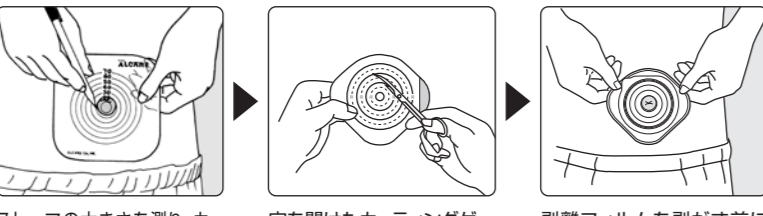


面板の剥離フィルムを剥がします。面板の上下を確認の上、お腹のシワを伸ばすようにして貼付してください。面板を貼付したら、皮膚にきちんと付くように、ストーマ周囲から外側に向け、面板を手で押さえながら密着させてください。

- ストーマサイズを計測する場合
ストーマサイズの計測には、パッケージ内の(ストーマメジャー)をご利用ください。
- ストーマが円形の場合
だ円形のストーマは、長軸に合わせて面板を選択し、別売の皮膚保護層(プロテクトパッド)を貼付してください。皮膚保護層を貼ってから面板を貼ってください。

●フリーカットの場合(イラストはユーケアー2-F・M22フリーカットです)

- 1 ストーマの大きさを測ります
- 2 面板に穴を開けます
- 3 穴の大きさを確認します



ストーマの大きさを測り、カッティングゲージとストーマと同じ大きさの穴を開け、ストーマの中央に開けるようにしてください。このカッティングゲージは型紙としてとっておきます。ストーマの大きさは変動することがあります。1ヶ月に1回は大きさを測り、常に正しいストーマサイズを知っておきましょう。

- ストーマ周囲にシワや凹凸がある場合
別売の皮膚保護層(プロテクトパッド)を貼付してください。皮膚保護層を貼ってから面板を貼ってください。
- 平坦または陥没せみのストーマの場合
面板の穴をストーマより2-3mm大きめにし、別売の皮膚保護層(プロテクトパッド)を貼付してください。皮膚保護層を貼ってから面板を貼ってください。

使用上のご注意

注意

- ストーマ周囲には軟膏等、粘着力の低下の原因となるものは何も塗らないでください。粘着力低下によるモシの原因となります。
- 剥離フィルムを剥がした面板の表面には、指などが触れないようにご注意ください。粘着力低下によるモシの原因となります。
- 一度剥がした面板をもう一度貼るはお止めください。粘着力低下によるモシの原因となります。
- 器具を装着状態で折曲げないでください。ストーマ袋の穴あきによるモシの原因となります。
- フリーカットの場合、面板に開ける穴は、定められた限界線を超えて切らないでください。面板表面部分からのモシの原因となります。
- 面板の粘着面が冷たくなっている場合は、貼り始めの粘着力が低下しますので、暖かい部屋に移し、全体が暖まってからご使用ください。
- 万一、肌に合わないときは使用を中止し、医師または看護師にご相談ください。

保管上の注意

粘着力不足などの品質劣化の原因となりますので、保管の際は次のことを選んでください。

- 高温(40℃以上)・多湿の場所での保管
- 温度の低い場所(冷蔵庫など)での保管
- 直射日光があたる場所での保管
- 圧迫がかかる場所での保管
- 大量購入による長期保管
- 常に記載されている使用期限を必ずご確認ください。
- 面板の剥離フィルムを剥がしての保管

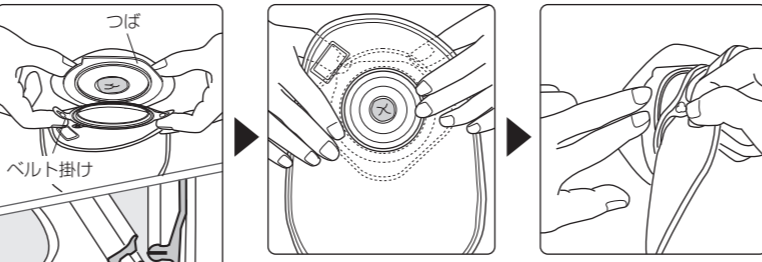
ユーケアー2の種類と特徴 <各品名>

面板
【ユーケアー2】の面板は、使用目的に応じて4種類あります。各々の特徴をご理解いただいた上で、目的に応じてお選びください。

種類	形状	特徴	このような方へ…
F	取外し用タブ	●全面に皮膚保護層を使用しています。 ●フレカットタイプは、ストーマの形に合わせてカットできます。 ●腹の中心が開いているフレカットタイプは、サイズを測ってから穴を開ける手順がめんどくさいです。 ●価格は最も安く、お腹にやさしいです。	ストーマで高さがある方の日常使用に適しています。
Fc	リング	●ストーマに高さをもたせ、排泄物のモシを防ぐコンベックスレートが内蔵されています。 ●腹の中心が開いているタイプですので、サイズを測ってから穴を開ける手順がめんどくさいです。 ●価格は最も安く、お腹にやさしいです。 ●しっかりと固定するために、面板外側に固定テープがはいています。	平坦、陥没せみ等、高さがないストーマの方に、ストーマ周囲にシワなどがあっても、FやFuなどの平坦な面板では剥れやすいです。
Fu	取外し用タブ	●全面に親水性の高いウロストミー用皮膚保護層を使用しています。 ●フレカットタイプは、ストーマの形に合わせてカットできます。 ●腹の中心が開いているフレカットタイプは、サイズを測ってから穴を開ける手順がめんどくさいです。 ●価格は最も安く、お腹にやさしいです。 ●腹の外側が平らに保たれます。	ウロストミー(人工腸)の方など、お腹の排泄物の方向は日常使用に適しています。
Fuc	取外し用タブ	●ストーマに高さをもたせ、排泄物のモシを防ぐコンベックスレートが内蔵されています。 ●親水性の高いウロストミー用皮膚保護層を使用しています。 ●腹の中心が開いているタイプですので、サイズを測ってから穴を開ける手順がめんどくさいです。 ●しっかりと固定するために、面板外側に固定テープがはいています。	ウロストミー(人工腸)の方など、お腹の排泄物の方向は日常使用に適しています。

使用手順(ストーマ袋の装着方法)

- 1 ストーマ袋の位置を合わせます
- 2 ストーマ袋をはめ合わせます
- 3 ストーマ袋の外方を外します



ユーケアー2は、簡単にストーマ袋の位置合わせができる構造になっています。ストーマ袋のベルト掛けタブを持ち、親指を面板側のリングの外側にあて、位置を合わせます。

リングの位置合わせができたら、親指と他の指ではさむようにして、上から下に指を移動させながらはめ合わせます。(ユーケアー2は位置合わせした袋、袋をはずすことができます) 最後に、袋の上のリングをなぞるようにして、はめ合わせが正確にできていることを確認してください。

使用手順(排出口の開閉方法) <ドレナブルパウチの場合>

- クリップの使い方
- 1 クリップを開きます
 - 2 ストーマ袋を巻きつけます
 - 3 クリップを閉じます



図のようにストッパーを開きながら引き上げ、クリップを開きます。

引き上げたアーム部分を押しながらクリップを閉じます。

ストッパーを押しながらクリップを閉じます。

最後に、袋の上のリングをなぞるようにして、はめ合わせが正確にできていることを確認してください。

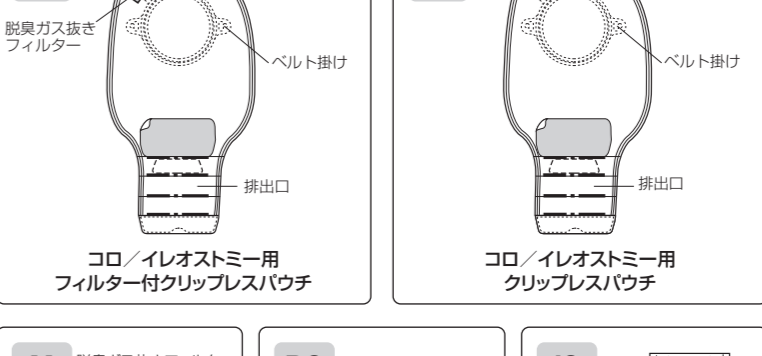
ストーマ袋

【ユーケアー2】のストーマ袋は、使用目的に応じて9種類あります。各々の特徴をご理解いただいた上で、目的に応じてお選びください。

種類	形状	特徴	このような方へ…
Df	取外し用タブ	●全面に皮膚保護層を使用しています。 ●フレカットタイプは、ストーマの形に合わせてカットできます。 ●腹の中心が開いているフレカットタイプは、サイズを測ってから穴を開ける手順がめんどくさいです。 ●価格は最も安く、お腹にやさしいです。	ストーマで高さがある方の日常使用に適しています。
D	取外し用タブ	●ストーマに高さをもたせ、排泄物のモシを防ぐコンベックスレートが内蔵されています。 ●腹の中心が開いているタイプですので、サイズを測ってから穴を開ける手順がめんどくさいです。 ●価格は最も安く、お腹にやさしいです。 ●しっかりと固定するために、面板外側に固定テープがはいています。	平坦、陥没せみ等、高さがないストーマの方に、ストーマ周囲にシワなどがあっても、FやFuなどの平坦な面板では剥れやすいです。
Cf	取外し用タブ	●全面に親水性の高いウロストミー用皮膚保護層を使用しています。 ●フレカットタイプは、ストーマの形に合わせてカットできます。 ●腹の中心が開いているフレカットタイプは、サイズを測ってから穴を開ける手順がめんどくさいです。 ●価格は最も安く、お腹にやさしいです。 ●腹の外側が平らに保たれます。	ウロストミー(人工腸)の方など、お腹の排泄物の方向は日常使用に適しています。
U	取外し用タブ	●ストーマに高さをもたせ、排泄物のモシを防ぐコンベックスレートが内蔵されています。 ●親水性の高いウロストミー用皮膚保護層を使用しています。 ●腹の中心が開いているタイプですので、サイズを測ってから穴を開ける手順がめんどくさいです。 ●しっかりと固定するために、面板外側に固定テープがはいています。	ウロストミー(人工腸)の方など、お腹の排泄物の方向は日常使用に適しています。

準備

- 1 必要物品を用意します
- 2 ストーマ周囲を清拭します



器具を装着する前に、ストーマとストーマ周囲に付着した便をティッシュで拭き取り、その後、石鹸とぬるま湯をしっかりと洗い流してください。石鹸分は十分に洗い流すようにしてください。面板が十分に乾かすまで、その後、皮膚をよく乾かします。

*ドライヤーの熱風はストーマに刺激を与えますので、使用は避けましょう。

- ご使用の面板とストーマ袋
- ストーマメジャーまたはカッティングゲージ
- 石鹸
- ガーゼ
- ティッシュ
- ゴミ袋
- ぬるま湯
- ハサミ(フリーカットの場合)
- 細い油性ペン(フリーカットの場合)を用意してください。

【ウロストミーの方の場合】器具交換時にも尿が滲れず出していますので、ローラーゼ(ガーゼ)を丸めてテープで取れたもの尿を吸い取りながら清拭を行うとスムーズにできます。

使用手順(排出口の開閉方法) <クリップレスパウチの場合>

- Tdf・TDの排出口の開け方・排出方法
- 1 フラップ部分を剥がします
 - 2 折り上げた部分を開きます
 - 3 便を排出します



片手でプレート部を持ちながら、注意深くフラップを左右いずれかの端から持ち上げて剥がしてください。

排出口を上に向けながら、折り上げた部分を順番に開いてください。最後まで開いたら末端のプレートをV字に折り曲げると排出口が開いた状態を保持され、排出と拭き取りが容易にできます。

*V字にしっかりと折ってクセをつけます。

使用手順(排出口の開閉方法) <クリナリーパウチの場合>

- 尿の排出のしかた
- 1 キャップを外します
 - 2 尿を排出します
 - 3 キャップを付けます

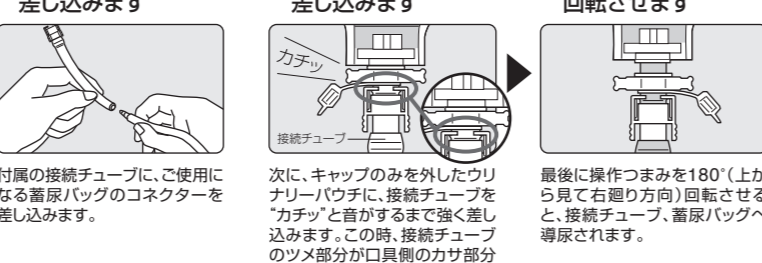


二重ロックされていることと上から見て左側の方向に回転しないように確認して先端のキャップを外します。

●ロックされている状態では尿はまだ出てきません。

●接続チューブの使い方
接続チューブは、夜間などの静寂に必要に応じてお使いください。接続チューブご使用時は、チューブのねじれや折れにご注意ください。別売のフレカットタイプをご使用の場合、この接続チューブは必要ありません。

- 接続チューブの付け方
- 1 コネクターを差し込みます
 - 2 接続チューブを差し込みます
 - 3 操作つまみを回転させます



付属の接続チューブに、ご使用になる最新のバグのコネクターを差し込みます。

次に、キャップのみを外したクリナリーパウチに、接続チューブを「カチ」と音がするまで差し込みます。この時、接続チューブのツマミ部分をしっかりと掛かっていることを確認します。

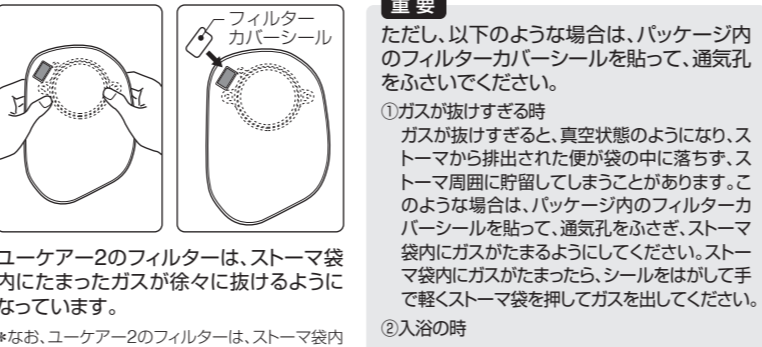
●接続チューブの外し方
① 導尿を止めます
② 接続チューブを引き抜きます
③ キャップを付けます

操作つまみを180°(上から見て左側)に回転させ、クリナリーパウチから接続チューブ、蓋(バグ)への導尿を止めます。

接続チューブのツマミ部分を握り、接続チューブのツマミ部分を握り、接続チューブを引き抜きます(イラスト②)。

クリナリーパウチの排出口にキャップを付けます。

脱臭ガス抜きフィルターについてのご注意



ただし、以下のような場合は、パッケージ内のフィルターカバーを貼って、通気孔をふさいでください。

① ガスが抜けすぎると、真空状態となり、ストーマから排出された便が袋の中に落ちます。ストーマ周囲に付着してしまうことがあります。このような場合は、パッケージ内のフィルターカバーを貼って、通気孔をふさいで、ストーマ袋内にガスがたまらなくなるようにしてください。

② 入浴の時
入浴時に外側から水がフィルターに触れると活性炭が水を吸収してしまい、入浴後に活性炭を含んだ水が染み出すことで衣類を汚してしまう原因となります。

ユーケアー2の種類と規格

ユーケアー2・F					
種類	商品コード No.	ストーマ有効径	面板サイズ	適応ストーマ袋サイズ	1面入数
M22	16591	16~34mm	97mm×105mm	M	5枚
M25	16592	21~24mm			
M28	16593	24~27mm			
L32	16594	27~31mm			
L36	16595	31~35mm	108mm×117mm	L	5枚
L40	16596	35~39mm			
L45	16597	4~44mm			
65	16598	4~64mm	129mm×140mm	65	

ユーケアー2・Fc					
種類	商品コード No.	ストーマ有効径	面板サイズ	適応ストーマ袋サイズ	1面入数
M22	16601	18~21mm			
M25	16602	21~24mm	110mmφ	M	5枚
M28	16603	24~27mm			
L32	16604	27~31mm			
L36	16605	31~35mm	120mmφ	L	5枚
L40	16606	35~39mm			

ユーケアー2・Fu

ユーケアー2・Fu					
種類	商品コード No.	ストーマ有効径	面板サイズ	適応ストーマ袋サイズ	1面入数
M13	16641	7~34mm			
M16	16642	12~15mm			
M19	16643	15~18mm	97mm×105mm	M	5枚
M22	16644	18~21mm			
M25	16645	21~24mm			
M28	16646	24~27mm			
L32	16647	27~44mm	108mm×117mm	L	5枚

ユーケアー2・Fuc					
種類	商品コード No.	ストーマ有効径	面板サイズ	適応ストーマ袋サイズ	1面入数
M13	16651	9~12mm			
M16	16652	12~15mm			
M19	16653	15~18mm	110mmφ	M	5枚
M22	16654	18~21mm			
M25	16655	21~24mm			
M28	16656	24~27mm			
L32	16657	27~31mm	120mmφ	L	5枚

ストーマ袋の種類と規格

ユーケアー2・Df							
種類	商品コード No.	袋サイズ(縦×横)	1面入数	種類	商品コード No.	袋サイズ(縦×横)	1面入数
透明	M 16611	300mm×150mm	10枚	透明	M 17761	300mm×150mm	10枚
肌色	L 17741			肌色	L 17772		

ユーケアー2・D							
種類	商品コード No.	袋サイズ(縦×横)	1面入数	種類	商品コード No.	袋サイズ(縦×横)	1面入数
透明	M 16621	300mm×150mm	10枚	透明	M 17781	300mm×150mm	10枚
肌色	L 17752			肌色	L 17792		

ユーケアー2・Cf							
種類	商品コード No.	袋サイズ(縦×横)	1面入数	種類	商品コード No.	袋サイズ(縦×横)	1面入数
透明	M 16631	210mm×150mm	10枚	透明	M 16671	120mm×130mm	10枚
肌色	L 17762			肌色	L 16672		

ストーマ袋の種類と規格

ユーケアー2・U							
種類	商品コード No.	袋サイズ(縦×横)	1面入数	種類	商品コード No.	ドーム高さ	1面入数
M	16661	260mm×150mm	10枚	M	16681	20mm	2コ
L	16662			L	16682		

ユーケアー2・BC							
種類	商品コード No.	ドーム高さ	1面入数	種類	商品コード No.	ドーム高さ	1面入数
M	16681	20mm	2コ	M	16681	20mm	2コ
L	16682			L	16682		

ユーケアー2・IS							
種類	商品コード No.	袋サイズ(縦×横)	1面入数	種類	商品コード No.	袋サイズ(縦×横)	1面入数
M	16691	90mm×150mm	5枚	M	16691	90mm×150mm	5枚
L	16692			L	16692		